

### บทที่ 3

## ผลการติดตามตรวจสอบคุณภาพสิ่งแวดล้อม

การติดตามตรวจสอบคุณภาพสิ่งแวดล้อม ของ โครงการ SERENITY CONDOMINIUM (ระยะดำเนินการ) บริษัท บีเคจี คอร์ปอเรท จำกัด ดำเนินการจัดจ้าง บริษัท เอส.พี.เจ.ไซแอนติฟิค จำกัด โดยทำการตรวจวัดคุณภาพน้ำทั้ง บริเวณพื้นที่โครงการ ระหว่างเดือนมกราคม – มิถุนายน พ.ศ.2565

### 3.1 วัตถุประสงค์

- 1) เพื่อติดตามตรวจสอบคุณภาพสิ่งแวดล้อมตามข้อกำหนดในมาตรการติดตามตรวจสอบคุณภาพสิ่งแวดล้อมใน รายงานการวิเคราะห์ผลกระทบสิ่งแวดล้อม
- 2) เพื่อนำผลการติดตามตรวจสอบคุณภาพสิ่งแวดล้อมไปเปรียบเทียบกับเกณฑ์มาตรฐาน และนำไปกำหนดเป็น แนวทางในการวางแผนการจัดการด้านสิ่งแวดล้อมของโครงการต่อไป
- 3) เพื่อเป็นข้อมูลเฝ้าระวังผลกระทบต่อชุมชนบริเวณใกล้เคียงโครงการ

### 3.2 ผลการปฏิบัติตามมาตรการติดตามตรวจสอบคุณภาพสิ่งแวดล้อม

การดำเนินงานตามมาตรการติดตามตรวจสอบคุณภาพสิ่งแวดล้อม ตามที่เสนอในรายงานการวิเคราะห์ผลกระทบ สิ่งแวดล้อมที่ผ่านความเห็นชอบจากสำนักงานนโยบายและแผนทรัพยากรธรรมชาติ ตามหนังสือเห็นชอบเลขที่ ทส.1009.5/6958 ลงวันที่ 16 มิถุนายน 2559 โดยมีวิธีตรวจวัดคุณภาพสิ่งแวดล้อมของโครงการ และสำรวจข้อมูลการ ดำเนินงานของโครงการในระหว่างเดือนมกราคม – มิถุนายน พ.ศ.2565 สรุปได้ดังตารางที่ 3-1

**ตารางที่ 3-1** ผลการปฏิบัติตามมาตรการติดตามตรวจสอบคุณภาพสิ่งแวดล้อม ของโครงการ SERENITY CONDOMINIUM (ระยะดำเนินการ) บริษัท บีเคจี คอร์ปอเรท จำกัด  
ระหว่างเดือนมกราคม – มิถุนายน พ.ศ.2565

ดัชนีคุณภาพ สิ่งแวดล้อม	บริเวณที่ตรวจสอบ	พารามิเตอร์	วิธีการตรวจสอบ และ ความถี่ในการตรวจวัด	ผลการปฏิบัติตามมาตรการ	ปัญหา อุปสรรค และการแก้ไข	เอกสารและ รูปภาพ ประกอบ มาตรการฯ
ระยะดำเนินการ						
1. สภาพภูมิ ประเทศ	- พื้นที่ว่างโดยรอบ อาคารของโครงการ	- สภาพพื้นที่ว่างโดยรอบอาคาร โครงการ	- ทุก 6 เดือน ตลอด ระยะ เวลาดำเนินการ	ทางโครงการจัดให้มีเจ้าหน้าที่คอย ตรวจสอบดูแลสภาพพื้นที่ว่างโดยรอบ อาคารโครงการ	-	-
	- พื้นที่สีเขียวโครงการ	- สภาพพื้นที่สีเขียว	- ทุก 6 เดือน ตลอด ระยะ เวลาดำเนินการ	ทางโครงการจัดจ้างคนสวนคอยดูแล ต้นไม้ให้สวยงามอยู่เสมอ	-	ภาคผนวก ฉ1 (รูปที่ 5)
2. คุณภาพ อากาศ	- พื้นที่โครงการ	- ความสะอาดของถนน	- ทุก 1 เดือน ตลอด ระยะ เวลาดำเนินการ	ทางโครงการจัดจ้างแม่บ้านทำความสะอาด สะอาดพื้นถนนให้สะอาดอยู่เสมอ	-	ภาคผนวก ฉ1 (รูปที่ 4)

**ตารางที่ 3-1** ผลการปฏิบัติตามมาตรการติดตามตรวจสอบคุณภาพสิ่งแวดล้อม ของโครงการ SERENITY CONDOMINIUM (ระยะดำเนินการ) บริษัท บีเคจี คอร์ปอเรท จำกัด  
ระหว่างเดือนมกราคม – มิถุนายน พ.ศ.2565

ดัชนีคุณภาพสิ่งแวดล้อม	บริเวณที่ตรวจสอบ	พารามิเตอร์	วิธีการตรวจสอบ และ ความถี่ในการตรวจวัด	ผลการปฏิบัติตามมาตรการ	ปัญหาอุปสรรคและการแก้ไข	เอกสารและรูปภาพประกอบมาตรการฯ
ระยะดำเนินการ						
3. น้ำใช้	- เส้นท่อประปา	- การแตกหรือรั่วซึมของท่อประปา	- ทุก 1 เดือน ตลอดระยะ เวลาดำเนินการ	ทางโครงการได้มอบหมายให้เจ้าหน้าที่คอยตรวจสอบการรั่วซึมของน้ำที่อาจจะเกิดขึ้นภายในพื้นที่โครงการ หากเกิดการรั่วซึม ทางโครงการจะดำเนินการแก้ไขให้โดยทันที	-	ภาคผนวก ฉ1 (รูปที่ 11)
	- ถังเก็บน้ำใช้	- ความสะอาดของถังสำรองน้ำใช้	- ทุก 6 เดือน ตลอดระยะ เวลาดำเนินการ			
4. การบำบัดน้ำเสียและสิ่งปฏิกูล	- บ่อพักน้ำสุดท้าย - บ่อพักน้ำหลักออกจากระบบบำบัดน้ำเสียอาคาร A, B, C และ D	- pH - Biochemical Oxygen Demand - Total Suspended Solids - Total Dissolved Solids - Sulfide - Total Kjeldahl Nitrogen - Oil & Grease - Settleable Solid - Fecal Coliform Bacteria	- ทุก 1 เดือน ตลอดระยะ เวลาดำเนินการ	ทางโครงการได้มีการติดตั้งระบบบำบัดน้ำเสียเบื้องต้นตามมาตรการกำหนด ฯ ได้มีการมอบหมายจัดจ้างมหาวิทยาลัยขอนแก่น ในการตรวจวัดคุณภาพน้ำทิ้งของระบบบำบัดน้ำเสียของโครงการ เดือนละ 1 ครั้ง เพื่อตรวจสอบประสิทธิภาพของระบบบำบัดน้ำโครงการ	-	ภาคผนวก ค

ตารางที่ 3-1 (ต่อ) ผลการปฏิบัติตามมาตรการติดตามตรวจสอบคุณภาพสิ่งแวดล้อม ของโครงการ SERENITY CONDOMINIUM (ระยะดำเนินการ) บริษัท บีเคจี คอร์ปอเรท จำกัด  
ระหว่างเดือนมกราคม – มิถุนายน พ.ศ.2565

ดัชนีคุณภาพสิ่งแวดล้อม	บริเวณที่ตรวจสอบ	พารามิเตอร์	วิธีการตรวจสอบ และ ความถี่ในการตรวจวัด	ผลการปฏิบัติตามมาตรการ	ปัญหาอุปสรรคและการแก้ไข	เอกสารและรูปภาพประกอบมาตรการฯ
ระยะดำเนินการ (ต่อ)						
4. การบำบัดน้ำเสียและสิ่งปฏิกูล (ต่อ)	- ถึงตกตะกอน	- ปริมาณกากตะกอนส่วนเกินที่เกิดจากระบบบำบัดน้ำเสีย	- ทุก 1 เดือน ตลอดระยะ เวลาดำเนินการ	ทางโครงการได้มอบหมายให้เจ้าหน้าที่ของโครงการเป็นผู้ดูแลระบบบำบัดน้ำเสียตลอดจนการสำรวจไขมันบริเวณบ่อไขมัน หากพบว่ามีปริมาณไขมัน จะดำเนินการตัดไขมันออกใส่ถุงพลาสติกดำและนำไปทิ้งให้เทศบาล มารับกำจัดต่อไป	-	-
	- ถึงดักไขมัน	- ปริมาณไขมันหรือน้ำมัน	- ทุกวัน ตลอดระยะ เวลาดำเนินการ			
	- ระบบบำบัดน้ำเสียของโครงการ	- ปริมาณการใช้ไฟฟ้าของระบบบำบัดน้ำเสีย - การทำงานทุกส่วนของระบบบำบัดน้ำเสีย	- เก็บสถิติและข้อมูลแสดงผลการทำงานของระบบบำบัดน้ำเสีย	ทางโครงการมีการเก็บสถิติและข้อมูลแสดงผลการทำงานของระบบบำบัดน้ำเสีย	-	ภาคผนวก ฅ9

ตารางที่ 3-1 (ต่อ) ผลการปฏิบัติตามมาตรการติดตามตรวจสอบคุณภาพสิ่งแวดล้อม ของโครงการ SERENITY CONDOMINIUM (ระยะดำเนินการ) บริษัท บีเคจี คอร์ปอเรท จำกัด  
ระหว่างเดือนมกราคม – มิถุนายน พ.ศ.2565

ดัชนีคุณภาพสิ่งแวดล้อม	บริเวณที่ตรวจสอบ	พารามิเตอร์	วิธีการตรวจสอบ และ ความถี่ในการตรวจวัด	ผลการปฏิบัติตามมาตรการ	ปัญหาอุปสรรคและการแก้ไข	เอกสารและรูปภาพประกอบมาตรการฯ
ระยะดำเนินการ (ต่อ)						
5. ระบบรางระบายน้ำ	- บริเวณบ่อพัก รางซึมระบาย และบ่อดักมูลฝอยภายในโครงการ	- เศษมูลฝอยตกค้าง บ่อพัก รางซึมระบาย และบ่อดักมูลฝอยภายในโครงการ	- ทุกๆ 6 เดือน ตลอดระยะ เวลาดำเนินการ	ทางโครงการได้มอบหมายให้เจ้าหน้าที่คอยตรวจสอบสิ่งกีดขวาง/อุดตันทางไหลของน้ำ ภายในท่อระบายน้ำ และทำความสะอาดเป็นประจำ	-	-
	- ระบบระบายน้ำของโครงการ	- สภาพท่อระบายน้ำ	- ปีละ 1 ครั้ง ตลอดระยะ เวลาดำเนินการ			

**ตารางที่ 3-1** (ต่อ) ผลการปฏิบัติตามมาตรการติดตามตรวจสอบคุณภาพสิ่งแวดล้อม ของโครงการ SERENITY CONDOMINIUM (ระยะดำเนินการ) บริษัท บีเคจี คอร์ปอเรท จำกัด  
ระหว่างเดือนมกราคม – มิถุนายน พ.ศ.2565

ดัชนีคุณภาพ สิ่งแวดล้อม	บริเวณที่ตรวจสอบ	พารามิเตอร์	วิธีการตรวจสอบ และ ความถี่ในการตรวจวัด	ผลการปฏิบัติตามมาตรการ	ปัญหา อุปสรรค และการแก้ไข	เอกสารและ รูปภาพ ประกอบ มาตรการฯ
ระยะดำเนินการ (ต่อ) <b>6. การจัดการมูล ฝอย</b>	- ห้อง พัก มู ล ฝอย ประจำชั้น ห้องพักมูล ฝอยรวม และภาชนะ รองรับมูลฝอยภายใน โครงการ	- สภาพพร้อมใช้งาน - ปริมาณฝอยตกค้าง - ความสะอาด	- ทุกวันตลอดระยะเวลา ดำเนินการ	โครงการดำเนินการเลือกใช้ถุงดำเป็น ภาชนะรองรับขยะมูลฝอยไว้ตามจุดต่างๆ ภายในพื้นที่โครงการ และรวบรวมทุกครั้ง เมื่อมูลฝอยเต็ม เพื่อให้รถของเทศบาลมา รับไปกำจัดในขั้นต่อไป ตลอดจนให้ คนงานทำความสะอาดบริเวณที่รองรับมูล ฝอย เพื่อป้องกันกลิ่นและการรบกวนของ สัตว์พาหะนำโรค	-	ภาคผนวก ฉ1 (รูปที่ 8)

**ตารางที่ 3-1** (ต่อ) ผลการปฏิบัติตามมาตรการติดตามตรวจสอบคุณภาพสิ่งแวดล้อม ของโครงการ SERENITY CONDOMINIUM (ระยะดำเนินการ) บริษัท บีเคจี คอร์ปอเรท จำกัด  
ระหว่างเดือนมกราคม – มิถุนายน พ.ศ.2565

ดัชนีคุณภาพ สิ่งแวดล้อม	บริเวณที่ตรวจสอบ	พารามิเตอร์	วิธีการตรวจสอบ และ ความถี่ในการตรวจวัด	ผลการปฏิบัติตามมาตรการ	ปัญหา อุปสรรค และการแก้ไข	เอกสารและ รูปภาพ ประกอบ มาตรการฯ
ระยะดำเนินการ (ต่อ) 7. การใช้ไฟฟ้า	- ระบบไฟฟ้าเครื่อง กำเนิดไฟฟ้าสำรอง และอุปกรณ์บริเวณ พื้นที่โครงการ	- การทำงานของระบบไฟฟ้า เครื่องกำเนิดไฟฟ้าสำรองและ อุปกรณ์ไฟฟ้า	- เดือนละ 1 ครั้ง ตลอด ระยะการดำเนินการ	ทางโครงการได้มอบหมายให้เจ้าหน้าที่ คอยตรวจสอบไฟส่องสว่างภายใน โครงการและส่วนบริการในจุดต่างๆ ให้ สภาพดีอยู่เสมอ หากพบว่าชำรุดให้ ดำเนินการแก้ไขโดยทันที	-	ภาคผนวก ฉ1 (รูปที่ 45)
	- เครื่องปรับอากาศ ภายในโครงการ	- ความสะอาด	- ทุก 6 เดือน ตลอด ระยะการดำเนินการ			
8. การจราจร	- ภายในพื้นที่โครงการ	- สภาพพร้อมใช้งานของถนน ทางเดินรถ และป้ายสัญลักษณ์ จราจรต่างๆ - ลูกศรทางวิ่งรถในสภาพดี	- ทุก 6 เดือน ตลอด ระยะการดำเนินการ	ทางโครงการได้มอบหมายให้เจ้าหน้าที่ คอยตรวจสอบป้าย สัญลักษณ์จราจร และ ลูกศรแสดงทิศทางการเดินรถภายใน โครงการ	-	-

**ตารางที่ 3-1** (ต่อ) ผลการปฏิบัติตามมาตรการติดตามตรวจสอบคุณภาพสิ่งแวดล้อม ของโครงการ SERENITY CONDOMINIUM (ระยะดำเนินการ) บริษัท บีเคจี คอร์ปอเรท จำกัด  
ระหว่างเดือนมกราคม – มิถุนายน พ.ศ.2565

ดัชนีคุณภาพ สิ่งแวดล้อม	บริเวณที่ตรวจสอบ	พารามิเตอร์	วิธีการตรวจสอบ และ ความถี่ในการตรวจวัด	ผลการปฏิบัติตามมาตรการ	ปัญหา อุปสรรค และการแก้ไข	เอกสารและ รูปภาพ ประกอบ มาตรการฯ
ระยะดำเนินการ (ต่อ) <b>9. ระบบป้องกัน อัคคีภัย</b>	- อุปกรณ์ในระบบ ป้องกันและสัญญาณ เตือนอัคคีภัย	- สภาพพร้อมใช้งาน	- 3 เดือน/ครั้ง ตลอด ระยะการดำเนินการ	ทางโครงการได้จัดทำระบบป้องกันและ เตือนอัคคีภัย ตามบริเวณจุดต่างๆทั้ง ภายในและภายนอกอาคาร ทั้งนี้จัด เจ้าหน้าที่เพื่อตรวจสอบระบบป้องกัน อัคคีภัยเป็นประจำทุกๆ 3 เดือน หากพบ การชำรุดของอุปกรณ์ทางโครงการจะ แก้ไขซ่อมแซมโดยทันที	-	ภาคผนวก จ1 (รูปที่ 34) ภาคผนวก จ5
	- ระบบจ่ายไฟฟ้าสำรอง	- มีแบตเตอรี่สำรองตลอดเวลาและมี สภาพพร้อมใช้งาน	- 3 เดือน/ครั้ง ตลอด ระยะการดำเนินการ			
	- ป้ายและเครื่องหมาย แสดงการหนีไฟและ แผนผังเส้นทางหนีไฟ	- สภาพดี มองเห็นชัดเจน และไม่ลบ เลือน	- 3 เดือน/ครั้ง ตลอด ระยะการดำเนินการ			



**ตารางที่ 3-1** (ต่อ) ผลการปฏิบัติตามมาตรการติดตามตรวจสอบคุณภาพสิ่งแวดล้อม ของโครงการ SERENITY CONDOMINIUM (ระยะดำเนินการ) บริษัท บีเคจี คอร์ปอเรท จำกัด  
ระหว่างเดือนมกราคม – มิถุนายน พ.ศ.2565

ดัชนีคุณภาพ สิ่งแวดล้อม	บริเวณที่ตรวจสอบ	พารามิเตอร์	วิธีการตรวจสอบ และ ความถี่ในการตรวจวัด	ผลการปฏิบัติตามมาตรการ	ปัญหา อุปสรรค และการแก้ไข	เอกสารและ รูปภาพ ประกอบ มาตรการฯ
ระยะดำเนินการ (ต่อ) <b>9. ระบบป้องกัน อัคคีภัย (ต่อ)</b>	<b>อุปกรณ์ดับเพลิง</b> - เครื่องดับเพลิงแบบ มือถือ - หัวรับน้ำดับเพลิง  - สายฉีดน้ำดับเพลิง และตู้เก็บ (FHC)	- สภาพพร้อมใช้งาน และอายุการ ใช้งาน - สภาพพร้อมใช้งาน และเข้าถึงได้ สะดวก - สภาพพร้อมใช้งาน	- เดือนละ 1 ครั้ง ตลอด ระยะการดำเนินการ - 3 เดือน/ครั้ง ตลอด ระยะการดำเนินการ - เดือนละ 1 ครั้ง ตลอด ระยะการดำเนินการ	ทางโครงการได้จัดทำระบบป้องกันและ เตือนอัคคีภัย ตามบริเวณจุดต่างๆทั้ง ภายในและภายนอกอาคาร ทั้งนี้จัด เจ้าหน้าที่เพื่อตรวจสอบระบบป้องกัน อัคคีภัยเป็นประจำทุกๆ 3 เดือน หากพบ การชำรุดของอุปกรณ์ทางโครงการจะ แก้ไขซ่อมแซมโดยทันที	-	ภาคผนวก ฉ 1 (รูปที่ 34) ภาคผนวก ฉ 5
	- บันไดหนีไฟ เส้นทางในการหนีไฟ และจุดรวมคนเบื้องต้น	- สภาพพร้อมใช้งาน และไม่มีสิ่ง กีดขวาง	- เดือนละ 1 ครั้ง ตลอด ระยะการดำเนินการ	ทางโครงการได้มอบหมายให้เจ้าหน้าที่ คอยตรวจสอบไม่ให้มีสิ่งกีดขวางการหนี ไฟ โดยตรวจสอบบริเวณบันไดหนีไฟและ ทางเดิน	-	ภาคผนวก ฉ 1 (รูปที่ 34) ภาคผนวก ฉ 5

**ตารางที่ 3-1** (ต่อ) ผลการปฏิบัติตามมาตรการติดตามตรวจสอบคุณภาพสิ่งแวดล้อม ของโครงการ SERENITY CONDOMINIUM (ระยะดำเนินการ) บริษัท บีเคจี คอร์ปอเรท จำกัด  
ระหว่างเดือนมกราคม – มิถุนายน พ.ศ.2565

ดัชนีคุณภาพ สิ่งแวดล้อม	บริเวณที่ตรวจสอบ	พารามิเตอร์	วิธีการตรวจสอบ และ ความถี่ในการตรวจวัด	ผลการปฏิบัติตามมาตรการ	ปัญหา อุปสรรค และการแก้ไข	เอกสารและ รูปภาพ ประกอบ มาตรการฯ
ระยะดำเนินการ (ต่อ) 10. ระบบระบาย อากาศ	- ช่องระบายอากาศ ธรรมชาติ เช่น หน้าต่างและประตู	- ไม่มีวัตถุกีดขวาง	- เดือนละ 1 ครั้ง ตลอด ระยะการดำเนินการ	ทางโครงการจัดเจ้าหน้าที่ให้มีการ ตรวจสอบอุปกรณ์ระบายอากาศ ช่อง ระบายอากาศ ให้ทำงานได้อย่างมี ประสิทธิภาพ	-	-
11. เศรษฐกิจ และสังคม	- ผู้พักอาศัยข้างเคียง พื้นที่โครงการ	- ตรวจสอบเรื่องร้องเรียนจากผู้ ได้รับผลกระทบ	- ปีละ 1 ครั้ง ตลอดระยะ การดำเนินการ	ทางโครงการได้มีเจ้าหน้าที่คอยตรวจสอบ ความคิดเห็นและกรณีเรื่องร้องทุกข์ ตลอดระยะเวลา ไม่พบกรณีเรื่องร้องทุกข์ แต่อย่างใด	-	ภาคผนวก ฉ 1 (รูปที่ 57)

**ตารางที่ 3-1** (ต่อ) ผลการปฏิบัติตามมาตรการติดตามตรวจสอบคุณภาพสิ่งแวดล้อม ของโครงการ SERENITY CONDOMINIUM (ระยะดำเนินการ) บริษัท บีเคจี คอร์ปอเรท จำกัด  
ระหว่างเดือนมกราคม – มิถุนายน พ.ศ.2565

ดัชนีคุณภาพ สิ่งแวดล้อม	บริเวณที่ตรวจสอบ	พารามิเตอร์	วิธีการตรวจสอบ และ ความถี่ในการตรวจวัด	ผลการปฏิบัติตามมาตรการ	ปัญหา อุปสรรค และการแก้ไข	เอกสารและ รูปภาพ ประกอบ มาตรการฯ
ระยะดำเนินการ (ต่อ)						
12. อาชีวอนามัย และความ ปลอดภัย	- พื้นที่โครงการ กรณีที่ ภายในพื้นที่โครงการมี การปรับปรุง/ซ่อม/ แซม เช่นการทางสี ภายนอกอาคาร การ ซ่อมบำรุงผิวจราจร การขุดลอกท่อระบาย น้ำ	- ติดตั้งป้ายเตือนให้ระวังบริเวณที่ ปรับปรุง/ซ่อมแซม - ไม่มีสิ่งกีดขวาง	- ตลอดระยะเวลาเปิด ดำเนินการ	ทางโครงการปฏิบัติตามมาตรการกำหนด	-	-
	- ผู้พักอาศัยข้างเคียง พื้นที่โครงการ	- เรื่องร้องเรียนจากผู้ได้รับ ผลกระทบ	- ปีละ 1 ครั้ง ตลอดระยะ การดำเนินการ	ทางโครงการได้มีเจ้าหน้าที่คอยตรวจสอบ ความคิดเห็นและกรณีเรื่องร้องทุกข์ ตลอดระยะเวลา ไม่พบกรณีเรื่องร้องทุกข์ แต่อย่างใด	-	ภาคผนวก ฉ1 (รูปที่ 57)

ตารางที่ 3-1 (ต่อ) ผลการปฏิบัติตามมาตรการติดตามตรวจสอบคุณภาพสิ่งแวดล้อม ของโครงการ SERENITY CONDOMINIUM (ระยะดำเนินการ) บริษัท บีเคจี คอร์ปอเรท จำกัด  
ระหว่างเดือนมกราคม – มิถุนายน พ.ศ.2565

ดัชนีคุณภาพสิ่งแวดล้อม	บริเวณที่ตรวจสอบ	พารามิเตอร์	วิธีการตรวจสอบ และ ความถี่ในการตรวจวัด	ผลการปฏิบัติตามมาตรการ	ปัญหาอุปสรรคและการแก้ไข	เอกสารและรูปภาพประกอบมาตรการฯ
ระยะดำเนินการ (ต่อ) 13. สาธารณสุข และ สุขภาพ 13.1 คุณภาพสระว่ายน้ำ	- สระว่ายน้ำ บริเวณส่วนลึก และส่วนตื้น บริเวณละ 1 จุด	- PH - Residual Chlorine	- วันละ 2 ครั้ง ก่อนเปิด และหลังเปิด บริการตลอดระยะเวลาเปิดดำเนินการ	ทางโครงการได้ทำการตรวจวัด PH ,Residual Chlorine ทุกวันข้อมูลการตรวจวัดแสดงในภาคผนวก ข คุณภาพน้ำสระว่ายน้ำ	-	ภาคผนวก ค
		- Coliform Bacteria - จุลินทรีย์กลุ่มที่ทำให้เกิดโรค (ได้แก่ Escherichia Coli, Staphylococcus aureus และ Pseudomonas aeruginosa)	- เดือนละ 1 ครั้ง ขณะที่ มี ผู้ใช้ สระ มาก ที่ สุด ตลอดระยะเวลาเปิดดำเนินการ	ทางโครงการได้มีการติดตั้งระบบบำบัดน้ำเสียเบื้องต้นตามมาตรการกำหนด ฯ ได้มีการมอบหมายจัดจ้างมหาวิทยาลัยขอนแก่น ในการตรวจวัดคุณภาพน้ำทั้งของระบบบำบัดน้ำเสียของโครงการ เดือนละ 1 ครั้ง เพื่อตรวจสอบประสิทธิภาพของระบบบำบัดน้ำโครงการ	-	ภาคผนวก ค

**ตารางที่ 3-1** (ต่อ) ผลการปฏิบัติตามมาตรการติดตามตรวจสอบคุณภาพสิ่งแวดล้อม ของโครงการ SERENITY CONDOMINIUM (ระยะดำเนินการ) บริษัท บีเคจี คอร์ปอเรท จำกัด  
ระหว่างเดือนมกราคม – มิถุนายน พ.ศ.2565

ดัชนีคุณภาพสิ่งแวดล้อม	บริเวณที่ตรวจสอบ	พารามิเตอร์	วิธีการตรวจสอบ และ ความถี่ในการตรวจวัด	ผลการปฏิบัติตามมาตรการ	ปัญหา อุปสรรค และการแก้ไข	เอกสารและ รูปภาพ ประกอบ มาตรการฯ
ระยะดำเนินการ (ต่อ) 13.1 คุณภาพ สระว่ายน้ำ		Combined Chlorine Alkalinity Calcium Hardness Cyanuric acid Chloride Ammonia Nitrate	- ปิละ 1 ครั้ง ขณะที่ มี ผู้ใช้สระมากที่สุด ตลอด ระยะเวลาเปิดดำเนินการ	โครงการดำเนินการจัดจ้างบริษัท เอส.พี. เจ.ไฮแอเนติฟิค จำกัด ในการตรวจวัด คุณภาพน้ำทั้งของระบบบำบัดน้ำเสียของ โครงการ ปิละ 2 ครั้ง ตลอดระยะเวลา ดำเนินการ	-	ภาคผนวก ค
	- ระบบกรองน้ำสระน้ำ	- สภาพดีไม่ชำรุด	- สัปดาห์ละ 1 ครั้ง ตลอดระยะเวลาเปิด ดำเนินการ	ทางโครงการจัดให้มีเจ้าหน้าที่ตรวจสอบ ระบบกรองน้ำสระน้ำ	-	-

**ตารางที่ 3-1** (ต่อ) ผลการปฏิบัติตามมาตรการติดตามตรวจสอบคุณภาพสิ่งแวดล้อม ของโครงการ SERENITY CONDOMINIUM (ระยะดำเนินการ) บริษัท บีเคจี คอร์ปอเรท จำกัด  
ระหว่างเดือนมกราคม – มิถุนายน พ.ศ.2565

ดัชนีคุณภาพสิ่งแวดล้อม	บริเวณที่ตรวจสอบ	พารามิเตอร์	วิธีการตรวจสอบ และ ความถี่ในการตรวจวัด	ผลการปฏิบัติตามมาตรการ	ปัญหา อุปสรรค และการแก้ไข	เอกสารและ รูปภาพ ประกอบ มาตรการฯ
ระยะดำเนินการ (ต่อ)						
13.ความสะอาด และความปลอดภัย	- บริเวณรอบสระว่ายน้ำ (ขอบสระและ ทางเดินบริเวณสระ ว่ายน้ำ)	- ไม่มีน้ำขัง - ไม่มีคราบตะไคร่น้ำ	- ตลอดระยะเวลาเปิด ดำเนินการสระว่ายน้ำ	ทางโครงการปฏิบัติตามมาตรการกำหนด	-	ภาคผนวก ฉ1 (รูปที่ 39)
	- ความสะอาดของสระ ว่ายน้ำ	- ไม่มีตะกอน ตะไคร้และเศษผง	- สัปดาห์ละ 1 ครั้ง ตลอดระยะเวลาเปิด ดำเนินการ	ทางโครงการปฏิบัติตามมาตรการกำหนด	-	ภาคผนวก ฉ1 (รูปที่ 39)
	- ป้ายแสดงกฎข้อ ปฏิบัติสำหรับผู้ใช้สระ ว่ายน้ำ	- สภาพดีไม่ลบเลือน	- สัปดาห์ละ 1 ครั้ง ตลอดระยะเวลาเปิด ดำเนินการ	ทางโครงการปฏิบัติตามมาตรการกำหนด	-	ภาคผนวก ฉ1 (รูปที่ 35)
	- อุปกรณ์ประจำสระ ว่ายน้ำ เช่น ไม้ ช่วยชีวิต ห่วงชูชีพ โฟ มช่วยชีวิต	- สภาพพร้อมใช้งานไม่ชำรุด	- สัปดาห์ละ 1 ครั้ง ตลอดระยะเวลาเปิด ดำเนินการ	ทางโครงการปฏิบัติตามมาตรการกำหนด	-	ภาคผนวก ฉ1 (รูปที่ 42)

ตารางที่ 3-1 (ต่อ) ผลการปฏิบัติตามมาตรการติดตามตรวจสอบคุณภาพสิ่งแวดล้อม ของโครงการ SERENITY CONDOMINIUM (ระยะดำเนินการ) บริษัท บีเคจี คอร์ปอเรท จำกัด  
ระหว่างเดือนมกราคม – มิถุนายน พ.ศ.2565

ดัชนีคุณภาพ สิ่งแวดล้อม	บริเวณที่ตรวจสอบ	พารามิเตอร์	วิธีการตรวจสอบ และ ความถี่ในการตรวจวัด	ผลการปฏิบัติตามมาตรการ	ปัญหา อุปสรรค และการแก้ไข	เอกสารและ รูปภาพ ประกอบ มาตรการฯ
ระยะดำเนินการ (ต่อ) 13.ความสะอาด และความ ปลอดภัย (ต่อ)	- อุปกรณ์ไฟฟ้าบริเวณ สรวายน้ำ	- สภาพพร้อมใช้งานไม่ชำรุด	- สัปดาห์ละ 1 ครั้ง ตลอดระยะเวลาเปิด ดำเนินการ	ทางโครงการปฏิบัติตามมาตรการกำหนด	-	ภาคผนวก ฉ1 (รูปที่ 41)
	- กระเบื้องพื้นและผนัง ของสรวายน้ำ	- ไม่มีการแตกหัก หรือหลุดร่อน	- สัปดาห์ละ 1 ครั้ง ตลอดระยะเวลาเปิด ดำเนินการ	ทางโครงการปฏิบัติตามมาตรการกำหนด	-	ภาคผนวก ฉ1 (รูปที่ 36)

ตารางที่ 3-1 (ต่อ) ผลการปฏิบัติตามมาตรการติดตามตรวจสอบคุณภาพสิ่งแวดล้อม ของโครงการ SERENITY CONDOMINIUM (ระยะดำเนินการ) บริษัท บีเคจี คอร์ปอเรท จำกัด  
ระหว่างเดือนมกราคม – มิถุนายน พ.ศ.2565

ดัชนีคุณภาพ สิ่งแวดล้อม	บริเวณที่ตรวจสอบ	พารามิเตอร์	วิธีการตรวจสอบ และ ความถี่ในการตรวจวัด	ผลการปฏิบัติตามมาตรการ	ปัญหา อุปสรรค และการแก้ไข	เอกสารและ รูปภาพ ประกอบ มาตรการฯ
ระยะดำเนินการ (ต่อ)						
14. สุนทรียภาพ และทัศนียภาพ	- พื้นที่สีเขียวภายใน โครงการ	- สภาพพื้นที่สีเขียว	- ทุกวันตลอดระยะเวลา ดำเนินการ	ทางโครงการจัดจ้างคนสวนคอยดูแล ต้นไม้ให้สวยงามอยู่เสมอ	-	ภาคผนวก ฉ.1 (รูปที่ 5)



### 3.3 การวิเคราะห์คุณภาพน้ำทิ้ง

ดำเนินการวิธีการวิเคราะห์และการเก็บตัวอย่างตามวิธีที่กำหนดไว้ในมาตรฐานตามที่ราชการกำหนด และมาตรฐานสากลที่ได้รับการยอมรับกันโดยทั่วไป ซึ่งมีรายละเอียดดัง ตารางที่ 3-2

ตารางที่ 3-2 วิธีการตรวจวัด และวิเคราะห์คุณภาพสิ่งแวดล้อม

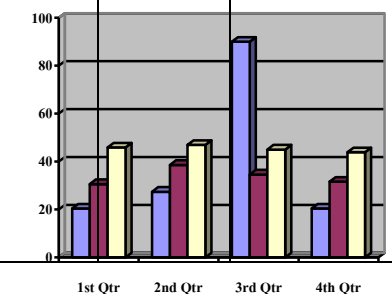
คุณภาพน้ำทิ้ง	
ดัชนีที่ตรวจวัด	การเก็บตัวอย่าง / วิเคราะห์ตัวอย่าง
pH at 25 °C	Electrometric Method (4500-H+ B)
Biochemical Oxygen Demand	5-Days BOD Test (5210 B), Azide Modification (4500-O C)
Total Suspended Solids	Dried at 103-105 °C (2540 D)
Total Dissolved Solids	Dried at 180°C (2540 C)
Sulfide	Iodometric Method (4500-S2- F)
Settleable Solids	Imhoff Cone Method (2540 F)
Total Kjeldahl Nitrogen	Macro- Kjeldahl Method (4500-Norg B)
Oil & Grease	Partition-Gravimetric Method (5520 B)
Fecal Coliform Bacteria	Standard Total Coliform Fermentation Technique (9221 B )
คุณภาพน้ำจากสระว่ายน้ำ	
ดัชนีที่ตรวจวัด	การเก็บตัวอย่าง / วิเคราะห์ตัวอย่าง
Total Coliform Bacteria	Standard Total Coliform Fermentation Technique (9221 B )
Fecal Coliform Bacteria	Multiple Tube Fermentation Technique (9222-1 B)
Chloride	Argentometric Method (4500-Cl- B)
Combine Chlorine	DPD Ferrous Titrimetric Method [SMWW. Part 4500 - Cl (F)]
Alkalinity	Titration Method [SMWW. Part 2320 (B)]
Calcium Hardness	EDTA Titrimetric Method [SMWW. Part 2340 (C)]
Cyanuric acid	Turbidimetric Method
Nitrogen (Ammonia)	Distillation, Titrimetric Method
Nitrogen (Nitrate)	Brucine Method
Escherichia coli	Escherichia Coli Procedure (9221 F)
Staphylococcus aureus	Membrane Filter Technique(SM:9213 B)
Pseudomonas aeruginosa	Membrane -Tube Technique(SM:9213 B)

### 3.4 ขอบเขตของการติดตามตรวจสอบ

การดำเนินงานติดตามตรวจสอบคุณภาพสิ่งแวดล้อม โครงการ SERENITY CONDOMINIUM (ระยะดำเนินการ) ของบริษัท บริษัท บีเคจี คอร์ปอเรท จำกัด ระหว่างเดือนมกราคม – มิถุนายน พ.ศ.2565 ได้กำหนดขอบเขตการดำเนินการติดตามตรวจสอบตามที่กำหนดไว้ในรายงานการวิเคราะห์ผลกระทบสิ่งแวดล้อมที่ได้รับการเห็นชอบแล้ว โดยโครงการได้ดำเนินการตรวจวัดคุณภาพสิ่งแวดล้อม แสดงดังตารางที่ 3-3 ดังนี้

ตารางที่ 3-3 ขอบเขตและแผนการติดตามตรวจสอบคุณภาพสิ่งแวดล้อมโครงการ โครงการ SERENITY CONDOMINIUM ของบริษัท บีเคจี คอร์ปอเรท จำกัด  
ระหว่างเดือนมกราคม – มิถุนายน พ.ศ.2565

มาตรการติดตามตรวจสอบ คุณภาพสิ่งแวดล้อม	พารามิเตอร์ที่ทำการตรวจวัด	ระยะเวลา/ ความถี่	ช่วงเวลาที่ทำการตรวจวัด (พ.ศ.2565)					
			ม.ค.	ก.พ.	มี.ค.	เม.ย.	พ.ค.	มิ.ย.
<b>ระยะดำเนินการ</b> <b>1. คุณภาพน้ำทิ้ง</b> <b>1) บ่อพักสุดท้าย</b>	pH	เดือนละ 1 ครั้ง						
	Biochemical Oxygen Demand							
	Total Suspended Solids		x	x	x	✓	✓	*
	Total Dissolved Solids		อยู่ระหว่างช่วงกำลังจัดจ้างบริษัท ตรวจวัดคุณภาพน้ำ					
	Sulfide							
	Settleable Solids							
	Total Kjeldahl Nitrogen							
	Oil & Grease							
	Fecal Coliform Bacteria							



หมายเหตุ \* ทางโครงการไม่ได้ทำการตรวจคุณภาพน้ำเนื่องจากทางมหาวิทยาลัยไม่มีคิวว่าง เนื่องจากมีวันหยุดราชการติดต่อกันหลายวัน ทั้งนี้จะทำการตรวจวัดภายในเดือนถัดไปอย่างครบถ้วน

ตารางที่ 3-3 ขอบเขตและแผนการติดตามตรวจสอบคุณภาพสิ่งแวดล้อมโครงการ โครงการ SERENITY CONDOMINIUM ของบริษัท บีเคจี คอร์ปอเรท จำกัด  
ระหว่างเดือนมกราคม – มิถุนายน พ.ศ.2565

มาตรการติดตามตรวจสอบคุณภาพสิ่งแวดล้อม	พารามิเตอร์ที่ทำการตรวจวัด	ระยะเวลา/ความถี่	ช่วงเวลาที่ทำการตรวจวัด (พ.ศ.2565)					
			ม.ค.	ก.พ.	มี.ค.	เม.ย.	พ.ค.	มิ.ย.
<b>ระยะดำเนินการ</b> <b>2. คุณภาพน้ำจากสระว่ายน้ำ</b> 1) สระว่ายน้ำบริเวณส่วนลึก 2) สระว่ายน้ำบริเวณส่วนตื้น	Total Coliform Bacteria Fecal Coliform Bacteria	สัปดาห์ละ 1 ครั้ง	x	x	x	✓	✓	*
	Chloride Combine Chlorine Alkalinity Calcium Hardness Cyanuric acid Nitrogen (Ammonia) Nitrogen (Nitrate) Escherichia coli Staphylococcus aureus Pseudomonas aeruginosa	ปีละ 1 ครั้ง	-	-	-	-	✓	-

หมายเหตุ \* ทางโครงการไม่ได้ทำการตรวจคุณภาพน้ำเนื่องจากทางมหาวิทยาลัยไม่มีคิวว่าง เนื่องจากมีวันหยุดราชการติดต่อกันหลายวัน ทั้งนี้จะทำการตรวจวัดภายในเดือนถัดไปอย่างครบถ้วน

### 3.5 ผลการตรวจวัดคุณภาพน้ำทิ้ง (Waste Water Quality) ในระยะดำเนินการ

โครงการดำเนินการปฏิบัติตามมาตรการฯ การตรวจวัดคุณภาพน้ำทิ้ง (Wastewater Quality) บริเวณบ่อพักสุดท้าย ดัชนีที่ตรวจวัดได้แก่ pH, Biochemical Oxygen Demand, Total Suspended Solids, Total Dissolved Solids, Sulfide, Settleable Solids, Total Kjeldahl Nitrogen, Oil & Grease และ Fecal Coliform Bacteria ตรวจวัด เดือนละ 1 ครั้ง โดยทำการเก็บตัวอย่าง ระหว่างเดือนเมษายน – พฤษภาคม พ.ศ.2565 สามารถแสดงรายละเอียดผลการตรวจวัดดัง ตารางที่ 3-4

เมื่อนำผลการตรวจวัดคุณภาพน้ำทิ้ง (Wastewater Quality) เปรียบเทียบกับมาตรฐานตามประกาศกระทรวงทรัพยากรธรรมชาติและสิ่งแวดล้อม เรื่อง กำหนดมาตรฐานควบคุมการระบายน้ำทิ้งจากอาคารบางประเภทและบางขนาด ลงวันที่ 7 พฤศจิกายน 2548 อาคารที่ทำการประเภท ก พบว่า ทุกดัชนีการตรวจวัดมีค่าอยู่ในเกณฑ์มาตรฐานกำหนด สำหรับ Total Coliform Bacteria ไม่สามารถเทียบกับมาตรฐานได้ เนื่องจากไม่มีมาตรฐานกำหนด แสดงรายละเอียดผลการตรวจวัดดังตารางที่ 3-4

**ตารางที่ 3-4 ผลการตรวจวัดคุณภาพน้ำทิ้ง (Waste Water Quality) บ่อพักสุดท้าย ของโครงการ SERENITY CONDOMINIUM ระหว่างเดือนเมษายน – พฤษภาคม พ.ศ.2565**

ดัชนีการตรวจวัด	หน่วย	ผลวิเคราะห์น้ำทิ้ง		มาตรฐาน
		วันที่เก็บตัวอย่าง		
		07/04/2565	20/05/2565	
pH at 25 °C	-	7.8	7.8	5.0-9.0 <sup>(1)</sup>
Biochemical Oxygen Demand	mg/L	<2.0	18.6	≤ 20 <sup>(1)</sup>
Total Suspended Solids	mg/L	20	21	≤ 30 <sup>(1)</sup>
Total Dissolved Solids	mg/L	432	378	≤ 500 <sup>(1)</sup>
Oil & Grease	mg/L	<4.0	<4.0	≤ 20 <sup>(1)</sup>
Total Kjeldahl Nitrogen	mg/L	18.1	22.4	≤ 35 <sup>(1)</sup>
Sulfide	mg/L	0.3	0.2	≤ 1.0 <sup>(1)</sup>
Settleable Solids	ml/L	<0.1	<0.1	≤ 0.5 <sup>(1)</sup>
Fecal Coliform Bacteria	MPN/100mL	<1.8	<1.8	-

หมายเหตุ : ข้อมูลการตรวจวัดแสดงในภาคผนวก ค คุณภาพน้ำทิ้ง

Method Based on Standard Method for the Examination of Water and Wastewater, APHA, AWWA, WEF 23<sup>rd</sup> Edition 2017

ที่มา : <sup>(1)</sup> ประกาศกระทรวงทรัพยากรธรรมชาติและสิ่งแวดล้อม เรื่อง กำหนดมาตรฐานควบคุมการระบายน้ำทิ้งจากอาคารบางประเภทและบางขนาด ลงวันที่ 7 พฤศจิกายน 2548 ประกาศในราชกิจจานุเบกษาเล่มที่ 122 ตอนที่ 125 ง วันที่ 29 ธันวาคม 2548, อาคารที่ทำการประเภท ก

### 3.6 ผลการตรวจวัดคุณภาพน้ำจากสระว่ายน้ำ (Swimming pool water)

โครงการดำเนินการปฏิบัติตามมาตรการฯ การตรวจวัดคุณภาพน้ำสระว่ายน้ำ (Swimming pool water) บริเวณพื้นที่โครงการ จำนวน 2 สถานี ได้แก่ 1) สระว่ายน้ำบริเวณส่วนลึก 2) สระว่ายน้ำบริเวณส่วนตื้น ดัชนีที่ตรวจวัดได้แก่ Total Coliform Bacteria Fecal Coliform Bacteria โดยทำการเก็บตัวอย่างระหว่างเดือนเมษายน – พฤษภาคม พ.ศ.2565 สามารถแสดงรายละเอียดผลการตรวจวัดดัง ตารางที่ 3-5 ถึง ตารางที่ 3-8

เมื่อนำผลการตรวจวัดคุณภาพน้ำทั้ง (Swimming pool water) น้ำในสระว่ายน้ำส่วนลึกและสระว่ายน้ำส่วนตื้นของโครงการ เปรียบเทียบกับมาตรฐานตามพระราชบัญญัติการสาธารณสุข พ.ศ. 2535 มาตรา 32(2) คำแนะนำของคณะกรรมการสาธารณสุข ฉบับที่ 1/2550 เรื่อง การควบคุมการประกอบกิจการสระว่ายน้ำ หรือกิจการอื่นๆ ในทำนองเดียวกัน พบว่า ทั้ง 2 สถานีมีค่าอยู่ในเกณฑ์มาตรฐานทุกดัชนีการตรวจวัด

ตารางที่ 3-5 ผลการตรวจวัดคุณภาพน้ำสระว่ายน้ำ (Swimming pool water) ของโครงการ SERENITY  
CONDOMINIUM บริษัท บีเคจี คอร์ปอเรท จำกัด ระหว่างเดือนเมษายน – พฤษภาคม พ.ศ.2565

ดัชนีการตรวจวัด	หน่วย	ผลวิเคราะห์น้ำสระว่ายน้ำ		มาตรฐาน <sup>(1)</sup>
		วันที่เก็บตัวอย่าง		
		07/04/2565	20/05/2565	
Total Coliform Bacteria	MPN/100 ml.	<1.8	<1.8	≤ 10
Fecal Coliform Bacteria	MPN/100 ml.	<1.8	<1.8	ตรวจไม่พบ

หมายเหตุ : ข้อมูลการตรวจวัดแสดงในภาคผนวก ค คุณภาพน้ำสระว่ายน้ำ  
Method Based on Standard Method for the Examination of Water and Wastewater, APHA, AWWA, WEF 23<sup>rd</sup> Edition 2017

ที่มา : <sup>(1)</sup> พระราชบัญญัติการสาธารณสุข พ.ศ. 2535 มาตรา 32 (2) คำแนะนำของคณะกรรมการสาธารณสุข ฉบับที่ 1/2550 เรื่อง  
การควบคุมการประกอบกิจการสระว่ายน้ำ หรือกิจการอื่นๆ ในทำนองเดียวกัน



## ตารางที่ 3-6 ผลการตรวจวัดคุณภาพน้ำสระว่ายน้ำ(Swimming pool water) ของโครงการ SERENITY

CONDOMINIUM บริษัท บีเคจี คอร์ปอเรท จำกัด เดือนเมษายน 2565

ดัชนีการตรวจวัด	หน่วย	ผลวิเคราะห์น้ำสระว่ายน้ำ	มาตรฐาน <sup>(1)</sup>
		วันที่เก็บตัวอย่าง	
		07/04/2565	
Chloride	mg/L	522	< 600
Combine Chlorine	mg/L	1.5	0.5-1.0
Alkalinity	mg/L	103	80-100
Calcium Hardness	mg/L as	98	250-600
Ammonia-nitrogen	mg/L	<2.0	< 20

หมายเหตุ : ข้อมูลการตรวจวัดแสดงในภาคผนวก ค คุณภาพน้ำสระว่ายน้ำ

Method Based on Standard Method for the Examination of Water and Wastewater, APHA, AWWA, WEF 23<sup>rd</sup> Edition 2017ที่มา : <sup>(1)</sup> พระราชบัญญัติการสาธารณสุข พ.ศ. 2535 มาตรา 32(2) คำแนะนำของคณะกรรมการสาธารณสุข ฉบับที่ 1/2550 เรื่อง การควบคุม

**ตารางที่ 3-7** ผลการตรวจวัดคุณภาพน้ำสระว่ายน้ำบริเวณส่วนลึก (Swimming pool water) ของโครงการ  
SERENITY CONDOMINIUM บริษัท บีเคจี คอร์ปอเรท จำกัด บริเวณน้ำสระว่ายน้ำส่วนลึก  
เดือนพฤษภาคม 2565

ดัชนีการตรวจวัด	หน่วย	ผลวิเคราะห์น้ำสระว่ายน้ำส่วนลึก	มาตรฐาน <sup>(1)</sup>
		วันที่เก็บตัวอย่าง	
		03/05/2565	
Cyanuric acid	mg/L	<0.1	30-60
Nitrate-nitrogen	mg/L	0.02	< 50
Escherichia coli	E.Coli/100	Not detected	Not detected
Staphylococcus aureus	In 100 ml.	Not detected	Not detected
Pseudomonas aeruginosa	In 100 ml.	Not detected	Not detected

หมายเหตุ : ข้อมูลการตรวจวัดแสดงในภาคผนวก ค คุณภาพน้ำสระว่ายน้ำ

Method Based on Standard Method for the Examination of Water and Wastewater, APHA, AWWA, WEF 23<sup>rd</sup> Edition 2017

ที่มา : <sup>(1)</sup> พระราชบัญญัติการสาธารณสุข พ.ศ. 2535 มาตรา 32(2) คำแนะนำของคณะกรรมการสาธารณสุข ฉบับที่ 1/2550 เรื่อง การควบคุม

**ตารางที่ 3-8** ผลการตรวจวัดคุณภาพน้ำสระว่ายน้ำบริเวณส่วนต้น (Swimming pool water) ของโครงการ SERENITY CONDOMINIUM บริษัท บีเคจี คอร์ปอเรท จำกัด บริเวณน้ำสระว่ายน้ำส่วนต้น เดือนพฤษภาคม 2565

ดัชนีการตรวจวัด	หน่วย	ผลวิเคราะห์น้ำสระว่ายน้ำส่วนต้น	มาตรฐาน <sup>(1)</sup>
		วันที่เก็บตัวอย่าง	
		03/05/2565	
Cyanuric acid	mg/L	<0.1	30-60
Nitrate-nitrogen	mg/L	0.03	< 50
Escherichia coli	E.Coli/100	Not detected	Not detected
Staphylococcus aureus	In 100 ml.	Not detected	Not detected
Pseudomonas aeruginosa	In 100 ml.	Not detected	Not detected

หมายเหตุ : ข้อมูลการตรวจวัดแสดงในภาคผนวก ค คุณภาพน้ำสระว่ายน้ำ

Method Based on Standard Method for the Examination of Water and Wastewater, APHA, AWWA, WEF 23<sup>rd</sup> Edition 2017

ที่มา : <sup>(1)</sup> พระราชบัญญัติการสาธารณสุข พ.ศ. 2535 มาตรา 32(2) คำแนะนำของคณะกรรมการสาธารณสุข ฉบับที่ 1/2550 เรื่อง การควบคุม



บ่อพักสุดท้าย

รูปที่ 3-1 จุดตรวจวัดคุณภาพน้ำทิ้ง (Wastewater Quality)  
ของโครงการ SERENITY CONDOMINIUM ระหว่างเดือนมกราคม – มิถุนายน พ.ศ.2565



รูปที่ 3-2 จุดตรวจวัดคุณภาพน้ำสระว่ายน้ำ  
ของโครงการ SERENITY CONDOMINIUM ระหว่างเดือนมกราคม – มิถุนายน พ.ศ.2565